

知恵と力を合わせて信州を元気に

MONTHLY REPORT

2016

月刊

# 中小企業レポート

# 3

No.472

長野県中小企業団体中央会

特集2

平成27年度補正ものづくり・商業・

サービス新展開支援補助金公募受付

特集1

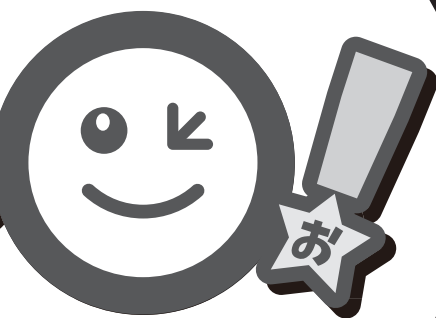
地域中小企業・小規模事業者

人材確保等支援事業報告



／けんしんフリーローン／

えらんじや



## 選べる3つのプランを同時審査

### セレクト1

- ご利用いただける方／  
満20歳以上で完済時満75歳以下の方
- お使いみち／自由(事業資金は除く)
- 融資限度額／1,000万円以下
- 融資期間／10年以内
- 金利(保証料含む)／3.5~14.5%(変動)
- 担保・保証人／原則不要
- 保証会社／全国しんくみ保証(株)
- 再保証会社／(株)オリエンコーポレーション

### セレクト2

- ご利用いただける方／  
満20歳以上で完済時満80歳以下の方
- お使いみち／自由(事業資金は除く)
- 融資限度額／500万円以下
- 融資期間／10年以内
- 金利(保証料含む)／5.0~14.5%(固定)
- 担保・保証人／不要
- 保証会社／(株)クレディセゾン

### セレクト3

- ご利用いただける方／  
満20歳以上で完済時満75歳以下の方
- お使いみち／自由(事業資金は除く)
- 融資限度額／500万円以下
- 融資期間／7年以内(300万円以下)  
10年以内(301万円以上)
- 金利(保証料含む)／5.4~14.5%(固定)
- 担保・保証人／不要
- 保証会社／(株)ジェーシービー

※店頭またはホームページでご返済額を試算いただけます。※金利は金融情勢により変更となる場合があります。※審査の結果、ご融資できない場合がございます。

●詳しくは窓口または担当者までお問い合わせください。



長野県信用組合 けんしん

【ホームページ】<http://www.naganokenshin.jp>

知恵と力を合わせて信州を元気に

月刊  
中小企業レポート

2016

3

No.472

- 
- 2 **特集1**  
地域中小企業・小規模事業者  
人材確保等支援事業報告
- 
- 6 **特集2**  
平成27年度補正  
ものづくり・商業・サービス新展開  
支援補助金公募受付
- 
- 9 **信州の街道物語**  
伊那街道 伊那部宿
- 
- 10 **信州の手しごと博覧会2016 開催**
- 
- 16 **全中インフォメーション**
- 
- 22 **好機逸すべからず**  
株式会社エーアイテック（松本市）  
信濃化学工業株式会社（長野市）
- 



《春日城址公園（伊那市）》

伊那部宿の横にある春日城址は天文のはじめ平家の末流春日大和守重慶によって築城され、天文10年織田信忠の軍によって焼失したと伝えられています。現在は公園として整備され、遠くに中央・南アルプスを望み、伊那市街を一望できます。桜の時期にはコヒガンザクラ、ソメイヨシノなどが園内をピンク色に染め上げます。

画像提供：伊那市観光協会

# 地域中小企業・小規模事業者 人材確保等支援事業報告

～中小企業・小規模事業者の若手人材の確保と定着を支援～

中央会は、(一財)浅間リサーチエクステンションセンター (AREC、エーレック:上田市) と共同で「地域人材コーディネート機関」を形成して、地域中小企業・小規模事業者のニーズに即した若者、女性、シニアの発掘から、紹介・定着までを一貫して支援する平成27年度長野県地域中小企業・小規模事業者人材確保等支援事業(中小企業庁補助事業)を実施しました。

## ■事業の背景

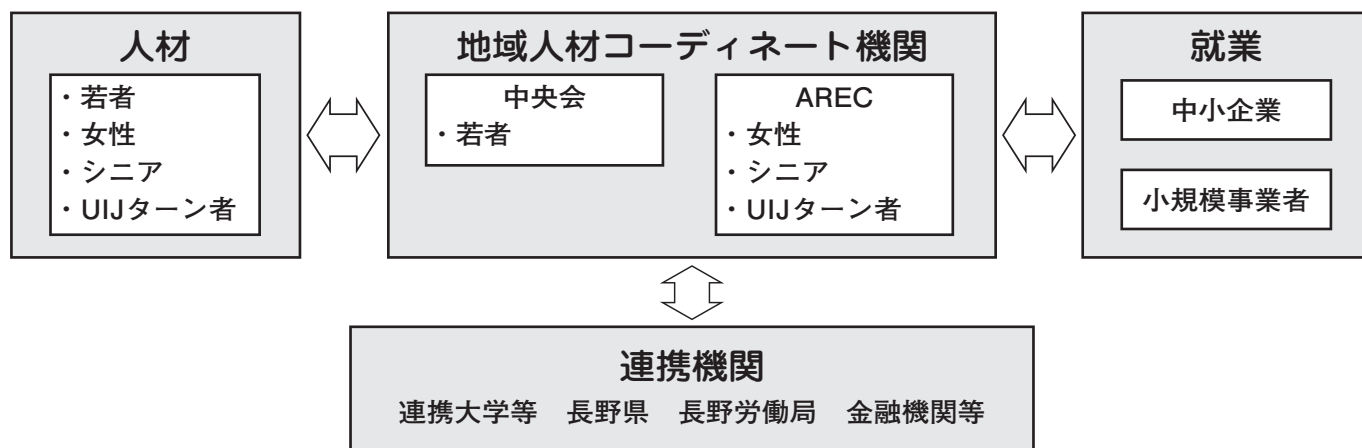
厚生労働、文部科学両省の発表によれば2016年3月卒業予定の大学生の就職内定率は、前年同期比0.1ポイント増の80.4% (2015年12月1日時点) と5年連続で改善しました。

リクルートワークス研究所が2015年4月22日に発表した平成28年3月卒業予定者に対する調査によれば、中小企業の求人倍率は3.59倍であり、前年度の4.52倍から0.93ポイント低下しましたが、依然高水準で、中小企業の人材確保は厳しいままです。

厚生労働省発表による平成24年3月卒業者の、卒業後3年以内に離職する若者の割合は、中卒、高卒、大卒で65.3%、40.0%、32.3%であり、改善が進んでいません。早期離職は企業にとっても離職者にとっても大きなマイナスであることから、この改善も急務です。

## ■中央会とARECの役割分担

中央会は主に地域の若手人材を、ARECは女性、シニアに加えてUIJターン人材を対象に事業を実施しました。



## ■連携機関

事業を進めるに当たり、長野県、長野労働局、金融機関及び信州大学工学部、長野大学、諏訪東京理科大学、松本大学、清泉女学院大学、長野県工科短期大学校、長野平青学園の7つの連携大学等のご協力を得ました。長野労働局とは北信地域、中信地域の2回の合同就職面接会を共催し、中央会主催の7回の合同就職面接会等にご後援をしていただきました。連携大学等とは学内の合同就職面接会を共催し、地域中小企業へのバスツアーや若手社員との交流会などの様々な事業を行いました。

これらの関係機関のご協力により本事業をスムーズに実施することができました。

## ■実施した事業

### (1) 人材の発掘

- インターンシップ（連携大学等の学生17名）
- 展示会参加による中小企業研究（連携大学等の学生を対象に長野市、上田市の産業フェアに参加）
- 企業見学による中小企業研究（連携大学等の学生を対象に4企業で実施）
- 中小企業の経営者等による出前講座（連携大学等において3回）
- 若手社員と学生との交流会（連携大学等において1回）
- 就職支援セミナー（連携大学等において3回）
- 就活直前セミナー（就活中の若者を対象に2回）
- 業界研究セミナー（平成29年3月卒業予定学生を対象に2回）
- 企業研究セミナー（平成29年3月卒業予定学生を対象に4回）

### (2) 求人開拓・企業啓発

- 求人開拓アンケート調査による求人開拓（66企業）
- ダイバーシティ経営セミナー（2回）
- 中央会による個別求人開拓（40企業）

### (3) マッチング

- NAGANO企業ガイダンス（平成28年3月卒業予定者(卒業後概ね3年以内の既卒者含む)を対象に1回）
- 連携大学等学内合同企業説明会（連携大学等の平成28年3月卒業予定者を対象に4回）
- 連携大学等学内合同就職面接会（連携大学等の平成28年3月卒業予定者を対象に2回）
- ふるさと長野就職面接会（県内外の平成28年3月卒業予定者（卒業後概ね3年以内の既卒者含む）及び概ね40歳未満の若年求職者）を対象に4回）
- ハローワークとの合同就職面接会（県内外の平成28年3月卒業予定者（卒業後概ね3年以内の既卒者含む）を対象に2回）

### (4) 定着

- 新人社員研修（2日×2回）
- スキルアップ研修（生産管理4日×5会場、原価管理3日×5会場）  
グループディスカッションを取り入れて実施、延べ受講者数882人
- 人を大切にする経営セミナー（5回）
- 組合共同研修（2回）

受講した成果は、参加者の事業所に持ち帰って発揮され好評を得ました。



## ■実績

事業の実施による平成27年12月末現在の内定・決定者は82人。中央会の会員・組合員企業の人材確保に一定の寄与をしました。

人材発掘者数は915人、求人開拓社数は169社、マッチング参加者数は1,204人、定着研修参加者数は1,275人であり、いずれも国との契約値を上回ることができました。

## ■取り組み事業例

中央会が実施した様々な事業の中から2つの事業を紹介致します。

「ダイバーシティ経営セミナー」は月刊中小企業レポート2015年9月号で、「展示会参加による中小企業研究」は同2015年11月号で報告済みです。これらの2つの事業はバックナンバーをご覧ください。

### 事業1

## 「若手社員と学生との交流会」

長野市の清泉女学院大学で平成27年12月15日（火）に開催しました。昨年度に引き続き同大学では通算2回目の交流会でした。

8社11名の若手社員（内2名男性）と3年生72名とが同大学のマリアンホールで一堂に会しました。若手社員1人に学生数名がグループを編成。学生が交代



して3回交流しました。大学から気軽に話して欲しいという要望が徹底でき、双方ともフランクな交流となりました。

若手社員は会社を背負っての出席という自覚を持ち、精一杯PRをされました。

このような形で自社の魅力を発信することは、企業にとっても学生にとっても望ましいありかたではないでしょうか。

学生の売り手市場に変わった現在、このような機会を利用して地道に自社のPRをすることが中小企業にとって益々重要になると考えられます。



## 事業2

# 「人を大切にする経営セミナー」

法政大学大学院政策創造研究科坂本光司教授が唱えられている「人を大切にする経営／人本経営」は中小企業・小規模事業者が人材確保・定着を図るための一つの経営手法です。長期的な視野で経営を見直すことが大切であるとの認識のもと、「人本経営」を体系的に学ぶ経営者向けのセミナーを5回シリーズで開催しました。第1回目は「人本経営」提唱者の坂本光司教授による講演。残り4回は坂本光司教授のお弟子さんである小林秀司社会保険労務士に講師及びコーディネータをお願いしました。

日程	会場	講師／コーディネータ	テーマ	参加数
① 6月19日(金)	ホテル信濃路 (長野市)	法政大学大学院 政策創造研究科 教授 坂本光司氏	「人を大切にする経営とは」～ 経営者に必要なこと、社員に 必要なこと～	92
② 7月10日(金)	ホテルモンターニュ 松本(松本市)	(株)シェアードバリュー・ コーポレーション 代表取締役 小林秀司氏	「人本経営実践法」	28
③ 8月19日(水)	ホテル祥園 (上田市)	(株)シェアードバリュー・ コーポレーション 代表取締役 小林秀司氏 ホテルグリーンコア 代表取締役 金子祐子氏	「ホテル業での人材確保・定着 事例研究」	30
④ 9月10日(木)	RAKO華乃井ホテル (諏訪市)	(株)シェアードバリュー・ コーポレーション 代表取締役 小林秀司氏 (株)天彦産業 代表取締役 樋口友夫氏	「商社での人材確保・定着事例 研究」	19
⑤ 10月8日(木)	ホテルメトロポリタ ン長野(長野市)	(株)シェアードバリュー・ コーポレーション 代表取締役 小林秀司氏	「自社での人材確保・定着完全 実践計画づくり」	24

5回連続して参加された経営者、後継者は残念ながら数名だけでしたが、コンサルティングを受けて人本経営を社内に展開しようとする経営者や坂本光司教授が会長を務められる「人を大切にする経営学会」に入会された経営者もおられました。



坂本光司教授



小林秀司氏



金子祐子社長



樋口友夫社長

# 4月13日(水)まで公募受付中!

(当日消印有効)

補助金額最高 **3,000万円**

平成27年度補正「ものづくり・商業・サービス新展開支援補助金」の公募が2月5日(金)より開始されました。本事業は、中小企業・小規模事業者が取り組む、革新的なサービス開発・試作品開発・生産プロセスの改善のための設備投資等を支援するものです。

## 事業の概要

### 事業の目的

国内外のニーズに対応したサービスやものづくりの新事業を創出するため、認定支援機関と連携して、革新的なサービス開発・試作品開発・生産プロセスの改善を行う中小企業・小規模事業者の設備投資等を支援します。

### 対象要件

認定支援機関の全面バックアップを得た事業を行う中小企業・小規模事業者であり、以下のいずれかに取り組むものであること。

※賃上げ等の取組、TPP加盟国等への海外展開により海外市場の新たな獲得を目指す取組等には加点します。

#### 1. 革新的なサービス・ものづくり開発支援

「中小サービス事業者の生産性向上のためのガイドライン」で示された方法で行う革新的なサービスの創出・サービス提供プロセスの改善であり、3～5年で、「付加価値額」年率3%及び「経営利益」年率1%の向上を達成できる計画であること。または「中小ものづくり高度化法」に基づく特定ものづくり基盤技術を活用した革新的な試作品開発・生産プロセスの改善を行い、生産性を向上させる計画であること。

#### 2. サービス・ものづくり高度生産性向上支援

上記1.の革新的なサービス開発・試作品開発・プロセス改善であって、IoT等を用いた設備投資を行い生産性を向上させ、「投資利益率」5%を達成する計画であること。



## IoTについて

### IoT・・・「モノのインターネット」(IoT: Internet of Things)

IoTのコンセプトは、自動車、家電、ロボット、施設などあらゆるモノがインターネットにつながり、情報のやり取りをすることで、モノのデータ化やそれに基づく自動化等が進展し、新たな付加価値を生み出すというものである。これにより、製品の販売に留まらず、製品を使ってサービスを提供するいわゆるモノのサービス化の進展にも寄与するものである。(平成27年「情報通信に関する現状報告」(平成27年版情報通信白書)より)

なお、本事業では、単に従来から行われている単独機械の自動化や工程内の生産管理ソフトの導入にとどまらず、複数の機械等がネットワーク環境に接続され、そこから収集される各種の情報・データを活用して、①監視(モニタリング)、②保守(メンテナンスサービス)、③制御(コントロール)、④分析(アナライズ)のいずれかを行うことをIoTとします。



## 補助対象事業

本事業では、【革新的サービス】、【ものづくり技術】の2つのタイプがあります。それぞれについて「1. 一般型」、「2. 小規模型」、「3. 高度生産性向上型」があります。

注. 業種の如何を問わず、【革新的サービス】、【ものづくり技術】のどちらでも申請が可能です。

	【革新的サービス】	【ものづくり技術】
一般型	<ul style="list-style-type: none"> <li>補助上限額：1,000万円</li> <li>補助率：2／3以内</li> <li>設備投資が必要</li> <li>補助対象経費：機械装置費、技術導入費、運搬費、専門家経費</li> </ul>	
小規模型	<ul style="list-style-type: none"> <li>補助上限額：500万円</li> <li>補助率：2／3以内</li> <li>設備投資可能（必須ではない）</li> <li>補助対象経費：機械装置費、原材料費、技術導入費、外注加工費、委託費、知的財産権等関連経費、運搬費、専門家経費、クラウド利用費</li> </ul>	
高度生産性向上型	<ul style="list-style-type: none"> <li>補助上限額：3,000万円</li> <li>補助率：2／3以内</li> <li>設備投資が必要</li> <li>補助対象経費：機械装置費、技術導入費、運搬費、専門家経費</li> </ul>	

注1. 設備投資とは専ら補助事業のために使用される機械・装置、工具・器具（測定工具・検査工具、電子計算機、デジタル複合機等）及び専用ソフトウェアの取得のための経費（以下「機械装置費」といいます）のうち、補助対象経費で単価50万円（税抜き）以上を計上する場合を指します。

注2. 設置場所の整備工事や基礎工事については、補助対象経費として認めておりません（8ページの「機械装置費」注5を参照してください）。

注3. 「一般型」「高度生産性向上型」については、設備投資が必要です。また、「機械装置費」以外の経費については、総額で500万円（税抜き）までを補助上限額とします。

注4. 採択後の上記類型等、また、小規模型における「試作開発等」「設備投資のみ」の相互の変更はできませんのでご注意ください。（事業計画書3ページ（2）事業内容 4. 事業類型で選択した類型は変更できません）

## ものづくり公募説明会が開催されました。

2月16日より県内5地域においてものづくり公募説明会が開催されました。

今回の説明会ではIoT（モノのインターネット）等を活用した高度生産性向上型が新たに追加されたことや、補助対象経費の変更など昨年までの公募申請とは大きく変更になった項目などが重点的に説明されました。

また、一部の認定経営革新等支援機関が、ものづくり補助金への応募を代行すると称し、作業等にかかる費用等と乖離した成功報酬等の費用を中小企業・小規模事業者等に請求する悪質な事例が報告されていることについての中小企業庁からの注意喚起も行われました。

◎認定支援機関について（注意）

<http://www.alps.or.jp/mono-nagano2/>



【問い合わせ】長野県地域事務局 長野県中小企業団体中央会 ものづくり事業推進部  
電話 026-228-1208（直通） 026-228-1171（代表）0266-54-2240（南信）

## 平成27年度補正予算「中小企業等の省エネ・生産性革命投資促進事業費補助金」の公募が開始されます

### ■事業目的（抜粋）

我が国は経済成長と世界最高レベルの省エネルギー水準を達成している中、今後さらに「長期エネルギー需給見通し」に基づき、2030年度において、最終エネルギー消費で5,030万kl程度の省エネルギーを達成していく必要がある。本事業は、省エネルギー性能の高い機器及び設備の導入により事業活動における省エネルギーを推進することで、事業活動の生産性を高めるとともに省エネルギーを促進し、中小企業等の競争力を強化することを目的とする。

### ■補助対象設備

- ・高効率空調 ・産業ヒートポンプ ・低炭素工業炉 ・高性能ボイラ ・高効率照明 ・業務用給湯器
- ・高効率照明 ・変圧器 ・工場エネルギー管理システム（FEMS：Factory Energy Management System）

### ■補助対象経費（消費税及び地方消費税額は対象外）

補助対象事業に要する経費のうち、機器又は設備の購入費 1事業あたりの補助率は1/3以内  
補助金額 最大1億円

### <1次公募>

平成28年3月22日（火）～平成28年4月22日（金）※17：00必着 ※先着順ではありません

### 公募説明会

事業概要、補助金の申請方法等についての長野県での説明会を以下の日程にて開催いたします。

長野会場 3月17日（木）受付開始9:30～ 説明会10:30～ 若里市民文化ホール（長野市若里3丁目22-2）

公募要領、公募説明会等の詳細については（一社）環境共創イニシアチブのホームページ

<https://sii.or.jp/>をご覧ください

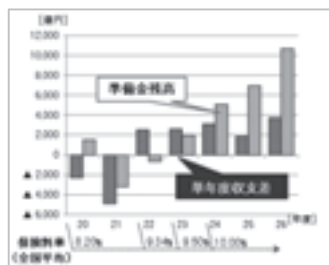
## 協会けんぽ長野支部の健康保険料率は平成28年3月分※から

現行 9.91% ⇒ **9.88%** (0.03%引き下げ) になります

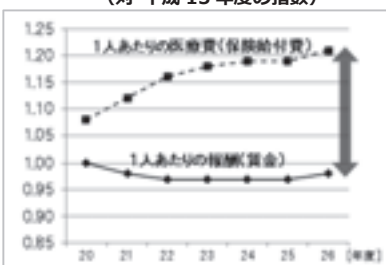
介護保険料率(1.58%)  
は変わりません

### 協会けんぽの財政状況について

#### ○単年度収支差と準備金残高等の推移○



#### ○医療費と報酬(賃金)の伸び○ (対平成15年度の指数)



一定額の準備金が積立られていますが、医療費の伸びが賃金の伸びを上回る状況が続いているため、今後の保険料率の見通しは楽観できません。

※任意継続被保険者の皆さまは、4月分から対象となります。

皆さまの行動が  
健康保険料率上昇を抑える  
大きな力になります



**健康診断** で病気の  
早期発見・早期治療をしましょう

使ってみませんか?  
**ジェネリック医薬品**

**健康保険証** は  
正しく利用しましょう



伊那街道（三州街道）は中山道の塩尻宿から分岐、飯田を經由して東海道の岡崎宿までの街道で、中馬と呼ばれる駄賃馬稼が盛んだったことから「中馬の道」、「中馬街道」などと呼ばれました。参勤交代などが利用する街道とは異なり、太平洋側で取れた塩や海産物などの物資の輸送路や、江戸時代以降民衆に広がった行楽により伊勢神宮や善光寺、諏訪大社詣でなどの参拝者が数多く利用しました。

# 伊那街道

伊那部宿



伊那部宿を考える会  
会長  
中村 國義氏

## 伊那街道（旧三州街道）

伊那街道は信濃と三州（三河）を結ぶ街道で中山道を基点として天竜川沿いに伊那谷を南下し、下伊那郡の駒場、根羽を経て三州（三河）の岡崎で東海道に合流する街道で、その歴史は古く天正19年安土・桃山時代（1536～1598）にさかのぼるといわれています。

戦国時代（正親町・天皇朝の年号）に武田信玄によって中山道の脇往還を、南信侵攻の為の軍用道路として基礎的な整備が行われ、江戸期（1603～1867）宿場町や伝馬制が設けられますが、飯田藩主の参勤交代の通行以外は殆どが中仙道の脇往還として商品や物産を輸送する駄賃馬（中馬）が繁栄しました。又街道は塩の道でもあり、地元伊那地域の生活物流の文化を齎す街道だったそうです。中馬道とも呼んでいたそうです。

## 伊那部宿の由来

伊那部宿は伊那街道の中で飯田城下と塩尻宿の中間に位置し、此处から高遠城下を経て甲州街道へ、又権兵衛峠を越え中仙道へ通じる交通の要所でありました。町並みの所見は、天正19年の太閤検地帳に長桂寺を含め16軒の記載があり（天文・弘治の頃）、武田信玄が南信侵攻の時、伊那部宿を前進基地にしたと伝えられることからその歴史は古いものです。その後、江戸時代には中馬の中継地として活気を呈し、菅江真澄、幕府天文方・伊能忠敬、老中・堀大和守、幕府巡検使・土屋一左衛門など、多くの要人がこの地に足を留め、又元治元年（1864）には水戸浪士800余勢もの浪士がこの宿で昼食をとり、旅籠の嫁娘らの接待により無事通過したそうです。又中村白先・須田経徳・経哲父子など名医、文人もこの宿場の出身です。

宿場の概要は南北の延長330m、南北夫々の出入り口は枳形構築がなされて外敵の侵入に備え、北に十王堂を建てて魔除としました。

町の中央に長桂寺が位置し、門前に高札場がありました。本陣と問屋は東側に配置され、街路の中央に角川が流れていました。旅籠や店は道に接し、奥に土蔵

を配置しています。

又宿場に隣接の春日神社や春日城は伊那部宿と密接な関係があり、築城は室町時代の陶器の出土により、この時代若しくはそれ以前と思われます。更に東方眼下に広がる水田は、古くから拓けて「竜中耕地は700俵取り」と豪語され、伊那部宿を賄う穀倉地帯であったといわれています。

◎ 多くの遺構が残る伊那部宿は江戸時代の形態を今に伝えるものとして貴重なものであります。

## 伊那部宿旧井澤家住宅

旧井澤家住宅は、伊那街道・伊那部宿の最南端にあって、宿湯全戸が全焼してしまった天保11年、同14年の2回に亘る大火にこの家だけが類焼を免れ、この宿場最古の建物です。又宿場内で唯一の波風屋（大家根本棟造り）で建坪も最大です。

嘉永4年（1851）高遠藩へ提出した「西町村家筋軒別書上帳」によれば、持ち高41石余りで、藩内でも屈指の豪農として知られ、代々造り酒屋を営んでいました（屋号＝酒屋）。

井澤家については、初代は孫作とされ2代の要右衛門、天明2年（1782）には酒造販売を創業しています。3代・喜左衛門の頃には各平たる財を築き財仕送り役として文化、文政時代に1,500余両（今に換算すると3億円程）の大金を藩へ仕送りし、窮乏した藩財政の危機を救い、名字帯刀を許されています。

建物については、過去2回の調査を踏まえ、平成11年（1999）伊那市の有形文化財に指定されました。老朽化が進んでいる為、伊那市は平成16年9月に解体復元工事を着工し、同17年3月に完成しました。

◎ 伊那部宿を考える会は発足20年を経過致していますが旧井澤家住宅復興以来、会の活動拠点として年間を通じ展示会、イベント、後援会開場等々を企画し又館内の和室等はコミュニティーの場として一般の皆様方に活用をいただいています。

（現在、伊那部宿を考える会、会員数は137名にて活動、運営をしています）。

# 信州の手しごと博覧会2016開催!!



▲「日々の暮らしを紡ぐ」をテーマに  
創られた信州の朝食風景

オープニングセレモニーの様子▶



県内各地に根付いた伝統的工芸品と、木工、陶器、ガラス、染織、金工などのさまざまな個性のクラフト作品が一堂に集まり、2月11日（木）から17日（水）までながの東急百貨店シェルシェ5Fにて「信州の手しごと博覧会2016」が開催されました。期間中の来場者数はおよそ9,000人。

信州の手しごと博覧会2016は、信州の美しい自然景観、豊かな天然資源と、地域の伝統や文化に立脚した、多くの伝統的工芸品や地場産業製品とクラフトのコラボレーションによる「日々の暮らしを紡ぐ」をテーマに、衣食住に使用される工芸品（生活用品）に、天然素材が使われているというおおらかさ、主として手で作られるというやさしさ、地域に依拠しているというなじみやすさを感じていただきたいという作り手の想いにより伝統的工芸品産業魅力アップ・創造事業（県委託事業）の一環として前年に引き続いて開催されました。

2月11日のオープニングセレモニーでは長野市商工観光部長久保田高広氏、上田市商工観光部商工観光課課長補佐兼商工振興担当係長佐藤一仁氏、信濃町町長横川正知氏、長野県商工会議所連合会常務理事木藤暢夫氏、長野県商工会連合会専務理事中村英雄氏にご臨席を賜りました。本会春日英廣会長は主催者挨拶で「『手しごと』である工芸品は、一般工業製品と異なり、生産には限界があると思いますが、工芸品には地域性と文化や作者の感性・個性といった、誰もが惹きつけられる秘められた価値や『ぬくもり』があると思います。この展示会が、出展する皆様にとって、工芸品や作品のより良きアピールの機会となり、また、来場者からの支持や有効な意見を得る



春日英廣会長



信州竹細工の竹編み実演

機会になってほしいと願っています」と話されました。

ワークショップではガラス工芸作家花岡和夫氏によるグラヴィール（ガラス彫刻）体験や靴工房クラデアルテの靴職人による靴のフィッティングとインソール（中敷き）のオーダーメイド製作が行われ、普段見られない製作風景に多くの人が足を止め見入っていました。「素敵な中敷きに合う靴も欲しくなっていました」と訪れた女性客。

伝統的工芸品では信州竹細工の竹編み実演が行われ、目の前で細い竹からカゴができていく様子を興味深そうに見ていました。

お手入れサービスコーナーでは、信州打刃物工業協同組合による「包丁研ぎ体験・サービス」や、飯山仏壇事業協同組合による「お仏壇のお洗濯の相談」が今回も好評でした。

長野県伝統工芸品産業振興協議会久保田治秀会長は、「私たち作り手は普段直接お客様と話をする機会が少ないので、博覧会は多くの人にきていただき工芸品を見て率直な感想を聞くことのできる良い機会。お客様よりいろいろな意見をいただくと、新たなアイデアが湧き製作にも力が入ります」と話されました。



南木曾ろくろUFO花器



信州打刃物の包丁  
無料研ぎサービス

県内にアトリエを構えるクラフト作家による展示コーナーでは陶芸や木工製品など幅広い分野の作品が展示され、既製品にはない作り手のこだわりやぬくもりの感じられる個性的な作品が多くの人を魅了しました。また、工芸品のある日常生活をより身近に感じてもらえるよう天然酵母を使用した身体にやさしいパンの試食・販売も行われました。直接お店に行かなければ購入できないパンが多く販売され、パン職人のこだわりの逸品を買い求める行列もでき大好評でした。

「来年もまた博覧会を開催してほしい」との声も多く寄せられ、今年の博覧会の幕は降ろされました。



長野でも人気の松本家具



信州紬（長野県織物工業組合）



## 変形労働時間制における 時間外労働の算定について

今回は、変形労働時間制における「時間外労働の算定」について記載します。法定労働時間は、1日当たり8時間、1週当たり40時間と定められています。法定労働時間を超えた時間分は、時間外労働となり割増賃金が必要ですが、変形労働時間制を採用し、1カ月や1年単位等で1週当たり40時間を超えない場合には、あらかじめ定められた日または週において、仮に1日8時間、または1週40時間を超えていても時間外労働となりません。今回は、次の3パターンの変形労働時間制を採用した場合における時間外労働の算定について、確認してみたいと思います。

### 1. 1週間単位の非定型的変形労働時間制の場合

1週間単位の非定型的変形労働時間制は、飲食店や小売業等の業種で、かつ30人未満の規模の事業所が採用できる制度です。時間外の労働時間は、次の①～③の順序で算定します。

①	8時間を超える所定労働時間を通知された日	所定時間を超えた時間
②	8時間以内の所定労働時間が通知された日	8時間を超えた時間
③	1週間について	40時間を超えた労働時間から①と②の時間を引いた時間

### 2. 1カ月単位の変形労働時間制の場合

1カ月単位の変形労働時間制は、1カ月以内の期間を平均して1週あたり40時間を超えないように定める制度です。時間外の労働時間は、次の順序で算定します。

①	1日について	8時間を超える所定労働時間を定めた日	所定時間を超えた時間
②		8時間以内の所定労働時間を定めた日	8時間を超えた時間
③	1週間について	40時間を超える所定労働時間を定めた週	所定時間を超えた時間
④		40時間以内の所定労働時間を定めた週	40時間を超えた時間
⑤	変形の単位となる一定期間について	法定労働時間の総枠＝ 40時間×変形期間の暦日数÷7	法定労働時間の総枠を 超えた時間

### 3. 1年単位の変形労働時間制の場合

1年単位の変形労働時間制は、1カ月を超えて1年以内の一定期間を平均して、1週当たりの労働時間が40時間を超えないように定める制度です。時間外労働の算定の仕方は、1カ月単位の変形労働時間制と同様になります。

1カ月や1年単位の変形労働時間制の場合には、一定期間が終了しないと総枠時間を超えた時間については確定することができません。また1年単位の変形労働時間制の場合、月により所定労働時間が異なることがあるため、途中入社や退職の場合には、労働基準法の原則に則って、週40時間を超えた時間について割増賃金を支払うようになります。

なお、変形労働時間制は正社員だけでなく、一定の条件を満たせばパートまたはアルバイトにも適用することができます。現在、変形労働時間制を採用している企業割合は55.6%（「就労条件総合調査結果」、厚生労働省、平成26年11月）です。各企業の円滑な業務遂行のため、それぞれの企業に見合った変形労働時間制の採用と正しい運用を行っていただければと思います。

# 鼻の病気が原因の歯の痛み、 歯が原因の鼻の病気



安曇野市 布山歯科医院 院長 布山 徹

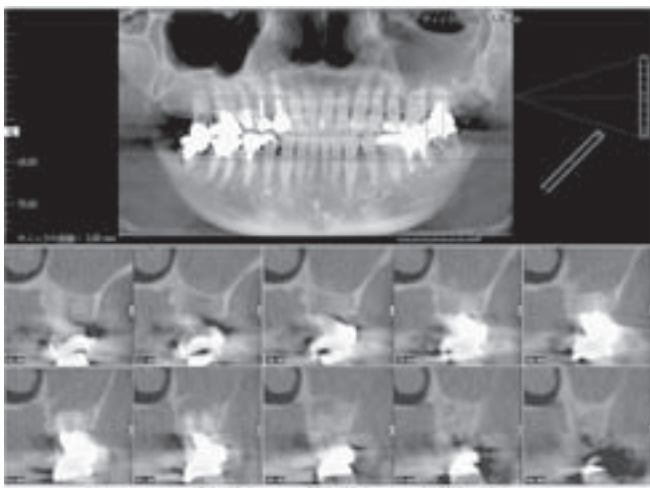
毎年杉花粉が舞い始める頃になると歯には何の異常もないのに「上の奥歯が痛い」と訴えて歯科医院を訪れる患者さんがいます。鼻づまりの症状があれば急性の副鼻腔炎です。鼻の穴の中のことを「鼻腔」といいますが、この鼻腔のまわりには、骨で囲まれた空洞部分が左右それぞれ4個ずつ、合計8個あり、鼻腔とつながっています。この空洞部分が「副鼻腔」です。副鼻腔の中でも上顎骨にある「上顎洞」は場所が上顎の臼歯の根尖に近く上顎洞に急性の炎症が起こると歯の痛みと混同してしまうことがしばしばあります。原因は鼻腔からの細菌感染で歯や口の中が原因ではないので耳鼻咽喉科へ紹介となります。

反対に上顎洞に近い歯の根尖病巣から上顎洞炎を起こすこともあります。これを「菌性上顎洞炎」と言います。歯が原因ですから原因となる歯の根の治療をきちんと行わなければ抗生剤投与などで一時的に症状が改善してもすぐに再

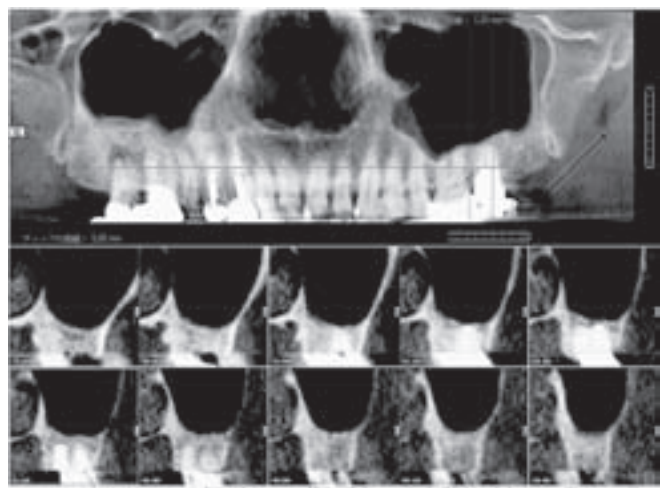
発して長年片頭痛、頭重感、鼻閉感などの症状に苦しむ方もいます。上顎洞炎のうち20%ほどが菌性上顎洞炎だと言われています。診断のカギは原因歯の特定ですが、近年では歯科用CTで正確に原因歯を特定できるようになりました。

また鼻の病気が歯並びや咬み合わせに影響することがあります。成長期のお子さんが鼻の病気やアデノイドが大きいため鼻閉症状が長く続くと、口で呼吸をするようになり唇がいつも力なく開いたままになります。歯は唇や頬の筋肉と舌の力のバランスする場所に並びますので、口呼吸の子供の歯並びは前歯が前突してしまうこととなります。矯正治療に入る時もまず鼻の病気を治すことが大切です。

このように鼻の病気と歯の病気は互いに密接に関係することが多く、そのような場合は耳鼻咽喉科と歯科が連携して治療に当たることが必要です。



菌性上顎洞炎のCT画像：黒く抜けている方が正常な上顎洞、右側の白く曇っている方が一番奥の歯が原因で上顎洞炎を起こしている状態



術後のCT画像：歯の治療を行い上顎洞炎が治癒している

## 連合長野との懇談会を開催しました

2月18日（木）、JALシティ長野で連合長野（日本労働組合総連合会長野県連合会）と春季賃金改定申し入れ懇談会を開催しました。

本会より春日英廣会長、若林、唐沢両副会長はじめ労働問題協議会役員、労働関係委員など10名、連合長野からは中山千弘会長、副会長、事務局長など9名が出席して、中山会長から春日会長への申し入れを受け、活発な意見交換を行いました。



本会からは大企業中心の好決算の恩恵が地方まで波及していないこと、2月16日公表した1月期の景況アンケートによれば、来年度に向けては去年同期よりかなり厳しい見通しとなっている現状などを説明しました。また、要求基準に関して、中小企業においては中途採用の割合が高い現状に配慮し、昨年に引き続き、暦年年齢よりも経験年齢が重要であることなどに理解を求めました。

## 本会正副会長・支部長合同会議を開催しました



2月26日（金）、長野市のホテル信濃路で平成27年度本会正副会長・支部長合同会議を開催しました。

今回は全国中小企業団体中央会 高橋晴樹専務理事をお招きして「最近の景況と主な政策課題について」と題した講話をいただきました。

現在応募受付中の「ものづくり・商業・サービス新展開支援補助金」を含めた平成

27年度補正予算、平成28年度予算案等の中小企業・小規模事業者予算・税制改正のポイントと中小企業の景況・最近の主な政策課題（制度・金融、労働問題）、全国中央会の取り組み等について詳細な説明をお聞きすることができました。

また1月期に調査を行った「景況等に関するヒヤリング調査」の結果報告に加えて、出席した各支部長と地域の状況等について情報交換を行いました。総じて厳しい経営を強いられている声が多い懇談会となりました。





## 第19回長野県豆腐品評会 賞状授与式が開催されました

長野県産豆腐の品質向上と製造技術の研鑽を目的として、豆腐品評会の審査会及び賞状授与式、入賞品の展示会が2月3日（水）、長野県工業技術総合センター 食品技術部門4階 講堂にて開催されました。

県豆腐商工業協同組合（洞澤好廣理事長）加盟企業から25社64品が出品され、最優秀賞である農林水産省関東農政局長賞は有限会社八光食品工業（長野市）の「善光寺平もめん」が受賞されました。

受賞者を代表した挨拶で同社の代表取締役八田伸吾氏は「今年の品評会に出品された豆腐製品は、どの企業もレベルが高く、甲乙つけがたいとの状況の中で最優秀賞を受賞できたことは大変嬉しい」と話されました。



今回は初めて県豆腐品評会PRイベントとして豆腐店が開発販売しているスイーツ類の展示試食会及び各受賞豆腐製品の試食会が開催されました。県の広報誌や新聞などで一般参加者を募ったところ、しあわせ信州食品開発センターティスティング棟には開場時間前から多くの市民が訪れ、豆乳やおからなどの豆腐製品を原材料に製造されたドーナツやプリン、ジェラードなど17種類のスイーツや受賞豆腐製品の試食を行いました。



## 天皇・皇后両陛下が種子をまかれる 「お手播き箱」が完成!!

本年6月5日（日）に長野市で開催される第67回全国植樹祭式典にて天皇・皇后両陛下の「お手播き」で使用する「お手播き箱」が完成しました。木箱の外枠材には、木曽官材市売協同組合（野村弘理事長）から寄贈された樹齢300年以上の天然木曽ヒノキが、種子がまかれる内箱には第15回全国植樹祭（昭和39年開催）で参加者が植栽した茅野市八子ヶ峰のカラマツの間伐材が使用されました。



製作者の県上松技術専門学校 上條勝校長  
（写真提供：第67回全国植樹祭長野県実行委員会事務局）



式典当日はエムウェーブにて天皇陛下はカラマツとクリ、皇后陛下はシラカバとナナカマドの種子をお手播きされる予定になっています。

木曽官材市売協同組合の野村弘理事長は「天皇・皇后両陛下がまかれる種子ですので、日本の国土が緑豊かになる礎となるよう元気で立派な大樹に育ってほしい」と述べられました。

## 大村会長が谷垣禎一自由民主党幹事長・ 稲田朋美政務調査会長に要望!!

大村会長は、1月7日、自民党の谷垣禎一幹事長、稲田朋美政務調査会長と面会して、平成27年度補正予算案の早期成立並びに中小企業施策の充実強化について要望しました。



谷垣幹事長に要望する大村会長、高橋専務理事



大村会長、稲田政務調査会長、高橋専務理事



## 金融・税制合同専門委員会を開催

全国中央会では、2月1日、金融・税制合同専門委員会を開催しました。

第67回中小企業団体全国大会での決議要望の結果報告が行われたほか、中小企業庁の赤松金融課長補佐から信用補完制度見直し議論の状況等について、吉村財務課長から消費税の軽減税率をはじめとした平成28年度中小企業関係税制改正を巡る動向について講話をいただきました。講話をいただいた内容について質疑応答、意見交換が行われました。



高橋専務理事、吉村財務課長、内池金融委員長、堀越税制委員長



# 各種サービスのご紹介

## 大口・多頻度割引制度 (後払制度)

日本高速道路(株)発行の ETC コーポレートカードを使用して、ETCシステムにより高速道路通行料金を支払う組合員に対し利用実績に応じて割引されます。  
但し、1台月額3万円以上となります。

## 法人会員の ETC カードによる割引制度 (後払制度)

上記、大口・多頻度割引制度に該当しない組合員のために当組合のETCクレジットカードを使用して、利用実績に応じてマイレージ割引をいたします。

ETC 車載器の  
販売、セットアップ  
できます。



一般財団法人 ITSサービス高度化機構

申込み・問い合わせは

(協) 長野県商工振興会

<http://www.alps.or.jp/shoko/>

〒380-0936 長野市岡田 131-10 中小企業会館内

TEL(026)291-4567 / FAX(026)228-3511



# シニア共済

満60歳から入れる

生命医療共済(シニア選択緩和型)

この共済は簡易的(緩和型)な健康告知の採用により、投薬中の方や一定の罹患歴を有する方もお申込みいただけます。詳しくはパンフレットをご請求ください。

満85歳まで  
継続保障

がん  
による入院

病気  
ケガ  
による入院

がんによる  
先進医療保障

月々  
3,200円の  
一律共済掛金

更に 死亡弔慰金

●加入年齢 満60歳～満75歳

●共済掛金 月額 3,200円

## ■保障の内容

		保障年齢区分		
		第1区分 60歳～64歳	第2区分 65歳～74歳	第3区分 75歳～85歳
共済金の種類	入院 給付金	初期入院給付金 (1日目～6日目) ¥5,000円	¥4,000円	¥2,500円
		継続入院給付金 (7日目以後) ¥3,500円	¥2,000円	¥1,500円
がんで入院されたら入院給付金に上乗せ				
がん入院 給付金	初期入院給付金 (1日目～6日目)	+¥5,000円	+¥4,000円	+¥2,500円
	継続入院給付金 (7日目以後)	+¥3,500円	+¥2,000円	+¥1,500円
がん先進医療給付金 [実費給付]	最高	3,000,000円	2,000,000円	1,000,000円
死亡弔慰金		100,000円	50,000円	30,000円



長野県福祉共済協同組合

〒380-0936 長野市中御所岡田 131-10 長野県中小企業会館3階

☎0120-86-9431

【北信支部】長野市中御所岡田131-10 長野県中小企業会館3階

【東信支部】上田市常田2丁目20-26 トキダビル3階

【中信支部】松本市中央1丁目23-1 松本商工会館3階

【南信支部】諏訪市高島2丁目1201-40 RAKO華乃井ホテル バレス1階

【飯田支所】飯田市主税町3-1 いいだ会館3階

TEL.026(269)0885

TEL.0268(24)1789

TEL.0263(33)0510

TEL.0266(78)4033

TEL.0265(24)7099

# 「長野県経営品質推進フォーラム ―2015年度年次大会― 長野県知事賞・チャレンジ賞表彰式及び受賞組織報告会」 が開催されました

平成28年2月12日（金）、長野市のホテルメトロポリタン長野において、長野県内の企業経営者で構成されている長野県経営品質協議会（事務局：長野県中小企業団体中央会）が主催する「長野県経営品質推進フォーラム」が開催され、会員参加者（構成員）や一般参加者ら124名が出席しました。フォーラムでは、長野県経営品質賞の表彰式及び報告会が行われ、長野県知事賞（長野県経営品質大賞）は株式会社甲信マツダ（長野市）が受賞され、チャレンジ賞は山清電気株式会社（安曇野市）が受賞されました。両社は、共に経営革新のために取り組まれた経営品質向上プログラムが高く評価されました。表彰式後は、受賞組織の報告会とパネルディスカッションが行われ、盛況のうちに終了しました。

長野県経営品質協議会では、今回のフォーラム等を通して、優良企業の事例（ベストプラクティス）を広めながら、長野県内の活力ある組織や企業の育成指導、経営革新を望む組織や企業の活動支援、好循環な競争力を高める活動をしていきます。



長野県知事賞受賞  
株式会社甲信マツダ



チャレンジ賞受賞  
山清電気株式会社

## 【2015年度 長野県経営品質賞の評価ポイント】

### ＜長野県知事賞＞ 受賞組織：株式会社甲信マツダ（長野市、代表取締役社長 村上 浩 氏）

「2015年度版日本経営品質賞アセスメント基準書」に基づき、3名の審査チームによる書類審査、現地審査の結果により①社員重視の組織風土づくり、②現場の創意工夫を積極的に取り入れる組織の支援、③社員の積極的な活動、④社員による営業活動プロセスの進化と成果の創出の4点を特に優れた強みとして評価されました。

### ＜チャレンジ賞＞ 受賞組織：山清電気株式会社（安曇野市、代表取締役社長 伊藤 恭彦 氏）

2名の審査チームによる審査の結果、①エコフィットヒーターを生み出した開発のプロセス、②社長の強いリーダーシップ、③プロジェクトチームによる全社一丸となつての戦略策定が評価されました。

# 災害緊急特別保証について

災害などの緊急事態の発生により事業への影響を受けている中小企業者の皆さまの経営安定と資金繰りを支援します。

災害緊急特別保証の概要	
ご利用いただける方	次の災害等により影響を受けているまたは受けるおそれがある中小企業者 ① 平成26年台風第8号の接近に伴う大雨に係る災害 ② 御嶽山噴火に係る災害 ③ 平成26年長野県北部地震に係る災害 ④ 平成27年12月以降の雪不足による影響 ※上記は平成28年1月7日時点の保証対象者です。
保証限度額	8,000万円以内
対象資金	災害等の発生により必要な事業資金（運転資金・設備資金） ※既存保証口の借換も可能です。
責任共有	責任共有制度の対象
保証期間	10年以内（据置期間2年以内を含む）
返済方法	期間1年超：元金均等返済 期間1年以内：元金均等返済または一括返済
信用保証料	年0.25%～1.70% ※通常より0.2%低い保証料率でご利用いただけます。 ※有担保割引、中小企業会計割引の適用も可能です。
貸付利率	金融機関所定の利率
連帯保証人	原則として法人の代表者を除き不要
担保	必要に応じて提供していただきます
添付書類	所定の申込資料の他「災害緊急特別保証制度 保証対象者確認書」 ※災害により受けている影響等を金融機関が確認のうえ作成します。
取扱期間	平成26年10月30日から当面の間 (ご利用いただける方の④は平成28年1月7日に追加されました。)

※信用保証料（通常より低い保証料率でご利用いただける制度となっております）

区分	①	②	③	④	⑤	⑥	⑦	⑧	⑨
災害緊急特別保証	1.70	1.55	1.35	1.15	0.95	0.80	0.60	0.40	0.25

詳細については、お近くの信用保証協会窓口までお問い合わせください。

中小企業のグッドパートナー&ベストサポーター



ホームページ <http://www.nagano-cgc.or.jp> E-mail [hosyo@nagano-cgc.or.jp](mailto:hosyo@nagano-cgc.or.jp)

## 長野労働局からのお知らせ

～大学等卒業予定者の採用をお考えの事業主の皆さま  
大学等卒業予定者の皆さまへ～

# 平成28年度の大学等卒業予定者を対象とした 求人公開日は6月1日になります！

大学、短期大学と高等専門学校平成28年度卒業・修了予定者から、就職・採用活動のスケジュールが変更になります。これを踏まえ、ハローワークにおける求人公開日も変更になります。

大学等卒業予定者の就職・採用活動に関する開始時期の変更	
広 報 活 動	卒業・修了年度に入る直前の3月1日以降 (昨年度から変更なし)
選 考 活 動	卒業・修了年度の6月1日以降 (昨年度は8月1日)

ハローワークにおける求人公開日の変更	
求人の受理	3月1日以降
求人の公開 大学等卒業予定者に対する職業紹介	6月1日以降 (昨年度は8月1日)

なお、大学等卒業予定者を対象とする求人のうち、既卒者の応募が可能で、通年採用（入職時期を限定しない）が可能な求人については、早期に就職を希望する既卒者への職業紹介に活用するため、求人受理時に通年採用の可否を確認させていただきます。

### 「新卒応援ハローワーク」における就職支援について

求人公開日前であっても、大学等卒業予定者を対象とする就職相談やセミナーを実施しています。また、既卒者を対象とした各種支援も実施していますので、「新卒応援ハローワーク」の窓口でぜひお尋ねください。

### 「新卒応援ハローワーク」の支援メニュー（ご利用はすべて無料です）

- 全国のネットワークによる豊富な求人情報の提供・職業紹介・中小企業とのマッチング
- 職業適性検査や求職活動に役立つ各種ガイダンス・セミナーなどの実施
- 担当制の個別支援（定期的な求人情報の提供、応募先の選定や就職活動の進め方の相談、エントリーシートや履歴書などの作成相談、面接指導など）
- 臨床心理士による心理的サポート
- 求職者の希望を踏まえた個別求人の開拓 など

「新卒応援ハローワーク」とは…大学等卒業予定者や既卒者の就職を支援する専門のハローワークです。

詳しくは、長野労働局職業安定部 または ハローワークまでお問い合わせください。

# ご存じですか？

## 長野県中央会の共済制度



### ビジネス Jネクスト

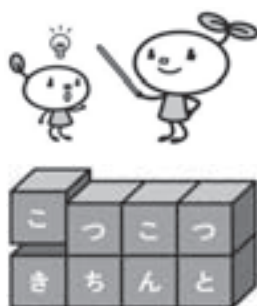
(業務災害補償保険)

事業活動にかかわる従業員のケガなどのリスクをカバーする保険です。長野県中小企業団体中央会のスケールメリットを活かした保険料でご加入できます。

※ビジネスJネクスト(業務災害補償保険)  
引受保険会社 三井住友海上火災保険株式会社

※ビジネスJネクスト(業務災害補償保険)  
取扱代理店 三井生命保険株式会社

三井生命保険株式会社は三井住友海上火災保険株式会社の取扱代理店として損害保険代理店委託契約を締結しています。



### 特退共

(特定退職金共済制度)

従業員さまの定着が図れ、全額損金計上で安定した退職金準備ができる共済制度です。

### 生命保険

『長野県中央会団体扱\*で、月払契約の場合、一般扱(口座振替扱月払等)でご契約いただくよりも個人契約の保険料が割安になります!』

\*長野県中央会団体扱とは、長野県中央会が団体扱としてお申し込みいただいた各保険契約の保険料を取りまとめ、一括して当社に払い込む取り扱いのことです。  
※一部対象とならない商品・ご契約がございますので、詳細は下記までお問い合わせ願います。

※ 記載の内容は、平成27年4月現在の税制等に基づくお取り扱いで、今後変更となる可能性があります。

※ 詳しくは、「商品/パンフレット」をご覧ください。ご検討にあたっては、「設計書(契約概要)」「特に重要な事項のご説明(注意喚起情報)」「ご契約のしおり-約款」および長野県中小企業団体中央会の「退職金共済規程」を必ずご覧ください。

お問い合わせ・ご案内を  
最寄の三井生命で承っております。

	営業部	住所	電話番号
北信	長野	〒380-0824 長野市南石堂町1282-16	026-226-2820
	松本	〒390-0811 松本市中央1-21-8	0263-35-8519
中信	あづみ野	〒399-8302 安曇野市穂高北穂高2865-2	0263-84-0256
	上田	〒386-0023 上田市中央西1-14-26	0268-24-2755
東信	東御	〒389-0517 東御市東135-1	0268-64-5413
	佐久	〒385-0043 佐久市取田561	0267-62-0358
	飯田	〒395-0086 飯田市東和町2-33-5	0265-24-4980
南信	諏訪	〒392-0012 諏訪市四賀赤沼1730-1	0266-52-1356

#### 三井生命保険株式会社 松本支社

〒390-0811 松本市中央1-21-8

TEL : 0263-34-3585

B-27-1124 (H27. 4) 使用期限H28. 3 三井-KB-27-75

「FA機器 + 冷凍機 + IT」で独自の品質保証体制を提案。  
「AI（人工知能）を活用した技術」を現実にも。

#### 冷凍機を組み合わせた 「低高温検査装置」で

極寒の荒野から灼熱の砂漠まで、どんな条件でも安心して走れる車づくりは自動車メーカーにとって基本中の基本。そのテーマに車載電子部品検査装置の開発で大きく貢献しているのが、エーアイテックです。



低高温検査装置用省エネ型熱風発生機  
(CO<sub>2</sub>ヒートポンプ)

同社は冷凍機メーカーのエンジニアだった大林頼彦社長が1986年に独立・創業。半導体関連業界向けハンドリング装置など電子部品製造の自動化設備の開発・製造を始めます。そんな中で求められたのが、ICをマイナス40度で検査する工程への対応でした。大林社長にとってはまさに得意分野。これを機に冷凍機の開発もスタートしました。当時は振り返り、次のように話します。

「最重要部をコントロールする電子基板が壊れると自動車そのものの信頼性に関わる。基板の品質保証のため、低温から高温まで検査できる装置がほしいというオーダーでした。そこで自社開発の冷凍機を組み合わせた車載用電子制御機器の低高温検査装置を開発。1社を皮切りに自動車関連メーカー各社に導入され、現在、当社売上げの半分を占める主力製品に成長しました」

FA機器、冷凍機、それぞれの開発・製造メーカーは数多くありますが、その両方を得意とするメーカーは稀有。それが同社の大きなアドバンテージとなっています。

同社では低高温検査装置のほか、プリント基板に大きさや形状が異なる部品を挿入する異形部品挿入機、車載用電子機器などに防湿剤などを塗布するコーティング機なども手がけています。

#### ITを活用した開発・ 製造体制づくりを強化

技術者全員が3次元CADを使いこなす同社。大林社長はこんなエピソードを披露します。「実は当社でもなかなか3次元CADが広がらなかったのですが、リーマンショックで仕事が激減した

時、どうせなら空いた時間を活用しようと全員で3次元CADを習得。その結果、設計はもちろん、製造部門や顧客へのプレゼンテーションにも大きな効果がありました」。



流体解析シミュレーションの画面

同社ではこれをさらに進め、エンジニアリングにも活用（CAE）しています。ものづくり補助金採択を受け、低高温検査装置用省エネ型冷熱風発生機（CO<sub>2</sub>ヒートポンプ）を開発し、装置内の冷温風の流れをシミュレーションするシステムを導入。「流体解析ソフトは今後大きな武器になる」と期待しています。

CAE、CAD/CAMなどITを活用した体制づくりの陣頭指揮をとるのは大林社長の長男で取締役管理部長の泰彦さん。「冷凍機の冷媒（フロン）管理にIoTを使ったシステムの構築を検討している」と、今注目の「IoT」（モノのインターネット）の活用にも積極的です。

エンジニアを大切にす社風。泰彦さんは「優秀な技術者が揃っている」と胸を張り、こう続けます。「まずは人。海外の顧客も多く、エンジニアは日本人だけにこだわらない。海外留学生をケアする施設を確保するなど、将来の海外展開を見据えた人材育成体制づくりを始めています」。



広々としたスペースの設計部門



#### 株式会社エーアイテック

代表 代表取締役 大林頼彦

設立 1986（昭和61）年9月

資本金 4,000万円

本社 松本市和田4010-31

TEL0263-48-1170 FAX0263-48-1173

事業内容 FA機器の開発・設計・製造・販売





# 好機逸すべからず

「ものづくり補助金」採択企業を訪ねて vol.60

信濃化学工業株式会社（長野市）

商品企画から製造、販売までの一貫体制を究め、メラミン食器の新たな可能性を世界に発信。

## 「NAGANOものづくりエクセレンス2015」認定

軽くて熱に強く、丈夫で使いやすいメラミン（熱硬化性プラスチック）食器ながら、ろくろで手作りした陶器の素朴な風合い



陶器の風合いを実現した「匠」シリーズ

を持つ「匠」シリーズ。陶芸家が制作した原型を3次元測定し、そのデータを元に金型を製造、樹脂成形する画期的な技術によって作られた信濃化学工業の製品です。この技術（特許登録済）により、すぐれた製造業者を表彰する県の「ものづくり大賞NAGANO 2015」において「NAGANOものづくりエクセレンス2015」に認定されました。

同社は病院や老人福祉施設などで使われる業務用メラミン食器で国内有数のメーカー。自社ブランド「Shinca」の製品は、病院などの施設の他にも、保育園などでも多く使われています。

戦後間もなく創業以来、熱硬化性および可塑性のプラスチック成形技術を追究し、食器と工業製品を製造。現在は食器、工業部品、そして生分解プラスチック製品による環境関連製品の3本柱で展開しています。

同社の特徴は企画・開発・設計・製造から販売までの一貫体制を貫いていること。小野勝彦社長はその経緯を次のように話します。「創業当時、創業者自ら図面を書き、ものづくりをしてきましたが、まだプラスチック食器が認知されず誰も売ってくれない。ならば自分たちで売ろうと、早くから社員が全国を歩いて直販してきました。当社が今日まで生き残る原動力となったのは、自社で手塩にかけて作ったものを自社で売るビジネススタイルへのプライドだと思います」。

## 高付加価値で高まる市場優位性

メラミン食器の中でも、特に深さのある形状の食器は自動化が困難。同社でもワンマン・ワンマシーン（1台の機械を1人が専属で操作）で生産してきましたが、生産性の向上が課題でした。

そこで同社はものづくり補助金を活用し、大手成形機メーカーと共同で全生産工程を自動化する生産機械を開発しました。「従来は器の外側、内側の両面に、柄・コーティングを付けることは困難であったが、この機械の導入により、両面に柄・コーティングができるようになりました。これは業界初」と小野社長。2013年に導入以来、生産量10%アップとさらなる品質向上を果たしています。



全生産工程の自動化を実現

より付加価値の高い製品づくりで市場優位性を高める同社。「20年かけて行ってきた」という全国の販売拠点づくりも2～3年前に完了し、今後さらに組織化を進めるとともに、インターネット販売も検討しています。

一方、プラスチック成形工業部品では、自動車分野をはじめ幅広い分野の製造業のニーズに対応。また、生分解プラスチック製品では森林事業に使われる各種製品を開発し、「ライフサイクルに基づいた商品開発が求められている。良い製品を切れ目なく開発していくことが宿命と考え取り



生分解プラスチック製品の施工例

組んでいます」。そんな同社の姿勢が、手がけるそれぞれの部門で確かな信頼を獲得しているようです。



## 信濃化学工業株式会社

代表 代表取締役 小野勝彦

創業 1948（昭和23）年4月

資本金 4,800万円

本社 長野市桐原1-2-12

TEL026-243-1115 FAX026-243-1520

事業内容 プラスチック製品の製造販売





  
**Hotel Metropolitan  
 Nagano**



2015年3月  
 駅ビルMIDORI長野と接続し  
 “おもてなし”を提供するに  
 ふさわしい空間へと生まれ変わった  
 ホテルメトロポリタン長野  
 さらに、2016年は  
 開業20周年を迎える  
 節目の年となり  
 より一層「地域のみなさまに  
 親しまれ信頼されるホテル」として  
 グランドホテルにふさわしい  
 グレードと快適さを整えて  
 皆様をお迎えいたします



上質で優雅な時間を過ごす ゲストルーム&ロビーラウンジ



感謝と祝福の笑顔が溢れる メトロポリタンウエディング



旬の味覚と確かな技が喜びを創りだす レストラン&バー



 **ホテルメトロポリタン長野**

TEL : 026-291-7000  
 FAX : 026-291-7007

<http://www.metro-n.co.jp>

※写真は全てイメージです

# 中小企業連携プロジェクトを支援します ～中小企業活路開拓調査・実現化事業～

環境変化等に対応するため、単独では解決困難な諸テーマ（新たな活路開拓・付加価値の創造、既存事業分野の活力向上・新陳代謝、取引力の強化、情報化の促進、技術・技能の継承、海外展開戦略、各種リスク対策等）について、中小企業連携グループが改善・解決を目指すプロジェクトを支援します。（本事業の支援対象とならない事業内容による申請が増えてきておりますので、ぜひ本会までご相談いただきますようお願い申し上げます。）

平成28年度事業の募集を開始しました。

【支援対象者】 中小企業組合（事業協同組合、商工組合、企業組合等）中心とした中小企業の連携グループ

※特定非営利活動法人（NPO法人）、公益社団法人、一般財団法人・公益財団法人、3名以上の中小企業者が共同出資をしていない会社組織（株式会社等）等は支援の対象となっておりませんのでご注意ください。

【応募受付期間】 平成28年2月22日（月）～7月19日（火）〈17時必着〉

【補助率】 補助対象経費の10分の6以内

【補助対象となる事業種類等】 事業内容等の詳細は、「各事業募集要綱」を必ずご覧ください。

事業の種類	「略称」
■中小企業組合等活路開拓事業 調査研究／ビジョン作成／試作開発／実証実験／国内・海外展示会出展・開催	「一般活路」 「展示会」
■組合等情報ネットワークシステム等開発事業 実現可能性調査研究／システム開発	「NW」
■連合会（全国組合）等研修事業 活路開拓研修、経営革新演習	「連合会研修」

## 平成28年度 長野県中小企業団体中央会 理事会・通常総代会開催のお知らせ

◎理 事 会 日時 平成28年4月21日（木）午後0時30分 場所 長野市「ホテル信濃路」

◎通常総代会 日時 平成28年5月23日（月）午後2時 場所 長野市「ホテルメトロポリタン長野」

※理事・総代の皆様には予め日程調整をお願いします。詳細につきましては後日ご案内致します。

☆働きやすい職場環境づくり  
「企業の社会的責任（CSR）」を果たすとともに「あらゆる差別の撤廃と人権教育の推進」に邁進しましょう。

地球に優しい企業人の皆様へ  
“あなたにもできる。”  
ライフスタイルの見直しで、  
1人1日1kgのCO<sub>2</sub>削減”

わが社にも退職金制度！  
「中退共」は、中小企業のための国の退職金制度です。掛金助成や税法上の優遇が受けられ、社外積立だから管理も簡単。退職金はぜひ中退共におまかせください。  
【お問合せ先】（独）勤労者退職金共済機構  
中小企業退職金共済事業本部  
☎03（6907）1234

知恵と力を合わせて信州を元気に

月刊 中小企業レポート  
MONTHLY REPORT

2016

3

No.472

第472号 平成28年3月10日発行  
購読料年間3,000円（消費税・送料込み）  
発行人 佐々木正孝  
発行所 長野県中小企業団体中央会  
長野市中御所岡田町131-10  
長野県中小企業会館内4F  
TEL.026-228-1171  
印刷所 カシヨ株式会社

# 地域の未来を 中小企業とともに。



\\ 話せるパートナー \\

## 商工中金

個人のお客さま向けの定期預金です。

高めの金利設定  
(当金庫内比較)

固定金利の半年複利  
(元本保証)

1年、2年、3年から  
期間が選べる

\\ 安心、確実、お得に増やす \\

定期預金

マイハーベスト

商工中金は、国とともに、中小企業をサポートする公的金融機関です。  
お客さまとともに、地域活性化に全国で取り組んでいます。

長野支店 〒380-0814 長野市西鶴賀町 1483-11

TEL:026-234-0145

諏訪支店 〒392-0026 諏訪市大手 1-14-6

TEL:0266-52-6600

松本支店 〒390-0811 松本市中央 2-1-27 松本本町第一生命ビル 1F

TEL:0263-35-6211



人を思う。未来を思う。

商工中金